



Till dig som ska få **PRODUODOPA**[®]

Produodopa[®] (foslevodopa/foskarbidopa infusionsvätska, lösning) används för att behandla Parkinsons sjukdom i komplikationsfas.

Den här instruktionen finns tillgänglig som stöd för patienter som har fått Produodopa förskrivet av sin behandlande läkare. Läs alltid igenom bipacksedeln och bruksanvisningen innan du påbörjar din behandling. Du hittar dessa inuti produktförpackningarna för läkemedlet och tillbehören.

Prata alltid med din läkare om du har frågor om din behandling.

En livsomvälvande

RESA

Du som läser den här broschyren har förmodligen levt med Parkinsons sjukdom en tid och vet att sjukdomen går att leva med, även om den har förändrat dig. Dina nuvarande symtom medför att du behöver göra en medicinsk förändring för att kunna göra sådant som du vill i din vardag. Och du ska nu få behandling med Produodopa.



Behandlingens syfte vid Parkinsons sjukdom

Genom hela sjukdomsförloppet finns det olika behandlingar som kan hjälpa till att kontrollera eller i alla fall minska symtomen och bidra till bättre livskvalitet och mesta möjliga ”må-bra-tid”. I regel fungerar tablettbehandlingen bra i början, men efter en tid kan det bli vanligt med svängningar mellan stelhet, överrörlighet och normal rörlighet. Troliga orsaker till detta är ett minskat antal dopaminnervceller, men också att medicinen inte når tunntarmen när den behövs eller så kommer det för mycket medicin på en gång. Detta då innehållet i magsäcken töms oregelbundet.

Så småningom kan dessa svängningar bli oförutsägbara och olika från dag till dag. Den normala rörligheten minskar trots ett ökat antal tablettintag om dagen. Arbetsförmåga, socialt liv och aktiviteter i det dagliga livet kan därmed försämrans på grund av sjukdomens oförutsägbara svängningar och brist på symptomkontroll. Livskvaliteten och må-bra-tiden minskar.

För att minska svängningarna och perioder av stelhet och överrörlighet kan en jämn tillförsel av medicin såsom levodopa i flytande form, Produodopa, vara ett alternativ för att uppnå mer må-bra-tid.



Ett nytt steg i din behandling

Du har fått den här broschyren av din läkare eller sjuksköterska för att lära dig mer om Produodopa, eftersom din nuvarande behandling inte längre ger dig tillräcklig symtomlindring. Vi hoppas att Produodopa ska hjälpa dig att få mer må-bra-tid, så att du kan leva ett bra liv trots Parkinsons sjukdom. Läs gärna bipacksedeln innan du börjar med Produodopa.



Vad är Produodopa?

Du har säkerligen lång erfarenhet av levodopabehandling med tabletter eftersom det är standardbehandling vid Parkinsons sjukdom. Produodopa är också levodopabehandling fast i flytande form. Den flytande formen gör att medicinen inte behöver passera magsäcken och är därmed inte beroende av magsäckens tömning till tunntarmen.

Produodopa innehåller de två aktiva substanserna foslevodopa och foskarbidopa. Foslevodopa hjälper till att lindra de symtom som uppkommer vid Parkinsons sjukdom genom att öka mängden en dopamin i hjärnan. Foskarbidopa hindrar att foslevodopa bryts ner i kroppen så att så mycket medicin som möjligt kan nå hjärnan. Foslevodopa omvandlas sedan till levodopa, så Produodopa motsvarar den levodopabehandling du tidigare fått som tabletter.

Så hjälper Produodopa

Behandling med Produodopa ökar mängden dopamin i hjärnan, vilket gör att symtom som skakningar, muskelstelhet, långsamma rörelser och svårighet att hålla balansen minskar.

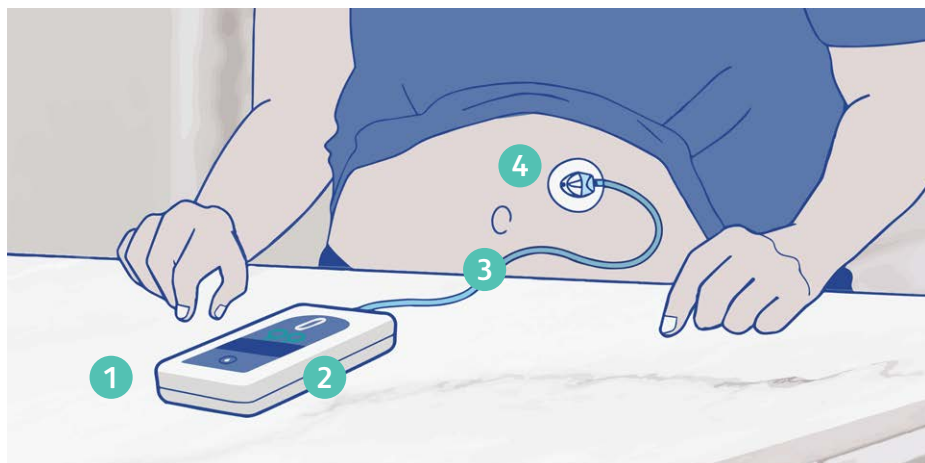
Med hjälp av pumpen levereras medicinen i ett jämnt flöde direkt ut i blodet, och på så vis undviks problematiken med oregelbunden magtömning. Genom att tillföra medicinen i en individuellt anpassad dos under hela dagen, kan svängningarna mellan stelhet och överörlighet minskas – och du slipper regelbundna intag av tabletter.

Produodopa kan användas av vuxna och kan ges som enda behandling vid Parkinsons sjukdom. Vid behov kan Produodopa kombineras med andra läkemedel som behandlar Parkinsons sjukdom.



Så fungerar Produodopa

Produodopa består av en pump **1** som man placerar en spruta med läkemedel i **2** och som kopplas ihop med en slang **3** och som administreras genom huden med en flexibel liten plastkanyl. Vanligtvis sätts den i området runt din navel. Detta område kallas för infusionsställe **4**. Plastkanylen hålls på plats med en hudvänlig tejp.



Plastkanylen gör det möjligt för läkemedlet att komma in under huden för att därefter tas upp i blodet och transporteras till hjärnan där det omvandlas till dopamin och symtomlindring erhålls.

Pumpen levererar ett jämnt flöde av Produodopa under hela dygnet i en individuellt utprovad dos, anpassad och skräddarsydd för just dig.

Du kan bära din pump på olika sätt, till exempel i en midjeväska.



Hur du startar med Produodopa

Uppstart kan exempelvis ske på neurologmottagning eller universitetssjukhus. Eftersom varje person har ett unikt behov av medicinering skräddarsys all dosering. Den initiala dosjusteringen tar i regler några dagar. Vanligtvis kommer du till mottagningen under dagtid men sover hemma eller kanske på ett patienthotell. Finjusteringar görs för att säkerställa att doseringen blir så optimal som möjligt för varje person och att så mycket må-bra-tid som möjligt kan uppnås.

Under uppstarten av Produodopa kommer du att få utbildning kring hur du ska hantera pump, läkemedel, kanyl och slang så att du känner dig trygg med behandlingen. Du kommer även att få träna på att sätta kanylen på plats samt få ett kom-ihåg-schema för hur du byter infusionsställe. Ibland görs denna utbildning av behandlande personal på kliniken och ibland görs detta av Produodopa Support. Du kan även titta på hemsidan **produodopapatient.se**, där det finns information och filmer med utförliga instruktioner om hur du ska använda Produodopa.



Så doserar du Produodopa


Doseringen delas upp i två olika delar:

kontinuerlig infusion och extrados

Kontinuerlig infusion: Den dos som medför en jämn tillförsel av läkemedel för att hålla kvar den goda effekten. Den kontinuerliga infusionen programmeras utifrån ett basflöde, vilket är det vanliga dagliga infusionsflödet, men det finns även ett högt respektive lågt infusionsflöde i förhållande till basflödet. Det medger en flexibilitet att ändra doseringen, till exempel inför eller under ett träningspass eller till natten.



Extrados: Ett extra tillskott av medicin att ta vid behov när du känner dig tillfälligt stel. Doserna utvärderas och justeras såväl under uppstartsperioden som över tid för att erhålla en skräddarsydd dosering och bra symtomkontroll för just dig, nu och framöver.



För stöd med din Produodopabehandling, besök gärna vår hemsida för personer som behandlas med Produodopa och deras närstående. Där kan du hitta instruktioner och filmer kopplat till din behandling samt olika tips och råd.

produodopapatient.se

Öppna den inbyggda kamera-appen på din mobil eller surfplatta för att skanna QR-koden.



Så tar du Produodopa

De dagliga rutinerna innebär att du förbereder ditt läkemedel, laddar pumpen och startar infusionsflöde **Bas**. Under dagen kan det finnas behov att ändra till infusionsflöde **Högt** eller **Lågt**. Du kan vid behov även ta en **Extrados** om du känner dig tillfälligt stel.

Du ska även göra en **daglig inspektion** av huden runt infusionsstället för att upptäcka eventuell hudreaktion. Om det finns en hudreaktion, ska infusionsstället bytas. Du kan även behöva kontakta vården för att få vägledning kring hantering av hudreaktionen.

Infusionsstället ska bytas minst var tredje dag eller oftare om det finns tecken på hudreaktion. Använd ditt schema för infusionsställe, så du vet var du ska sätta nästa kanyl. Det hjälper till att hålla huden frisk och gör att medicinen kan ges på rätt sätt. Du kan använda området runt din navel som infusionsställe om inte din läkare eller sjuksköterska säger annat. För att minska risken för biverkningar uppmanas du att alltid se till att tvätta händerna och följa steril hantering vid byte av infusionsställe.

Pumpen drivs av batterier, som också ska bytas varje dag. Det medföljer två laddningsbara batterier.

Viktigt att veta

Produodopa är ingen botande eller bromsande behandling, så det kommer fortsatt att finnas symtom och besvär som du behöver hantera på annat sätt eller med andra mediciner, men Produodopa kan hjälpa dig att öka din må-bra-tid.

Du och din läkare ska diskutera andra läkemedel som du använder eller nyligen har använt innan du börjar med Produodopa. Det gäller även receptfria eller växtbaserade läkemedel, naturläkemedel och vitaminer. Vissa läkemedel kan sänka blodtrycket, vilket kan göra att du känner dig yr när du reser dig från stolen eller sängen. Produodopa kan förvärra denna yrsel, så då kan man fråga om tips hur man kan göra för att minska yrseln. Din körförmåga och användning av verktyg och maskiner kan påverkas, så avvakta med sådana aktiviteter tills du vet hur Produodopa påverkar dig.

Eventuella biverkningar

Produodopa kan ge samma biverkningar som levodopatabletter. Vanliga biverkningar är yrsel, fall, oro eller ångest, depression, hallucinationer, viktminskning, överörlighet (dyskinesier) och urinvägsinfektion.

Eftersom levodopa och karbidopa kan orsaka yrsel och blodtrycksfall, bör du vara försiktig vid bilkörning och användning av maskiner innan du vet hur din behandling påverkar dig. Om du känner dig mycket trött, avstå från bilkörning. Produodopa rekommenderas inte under graviditet eller amning.

Prata alltid med din läkare om du har frågor om din behandling. För fullständig information kring biverkningar, se bipacksedeln

Det är dessutom mycket vanligt att det förekommer irritation vid infusionsstället såsom rodnad, värmekänsla, svullnad, smärta och missfärgning vid tryck. Du behöver byta infusionsställe om du upptäcker dessa hudförändringar. Gör en daglig inspektion av huden runt infusionsstället, tvätta händerna, följ steril hantering och byt infusionsställe regelbundet (minst var tredje dag) för att minska dessa biverkningar.

Kontakta din behandlande klinik om du upplever några problem med biverkningar av läkemedlet eller hudförändringar på infusionsstället. Om du upplever akut ögonsmärta, huvudvärk, suddig syn, illamående och kräkningar kan detta vara tecken på trångvinkelglaukom. Sluta att använda Produodopa och kontakta omedelbart din läkare. Du kan även läsa mer på fass.se.

Sänk eller höj inte dosen eller sluta använda Produodopa utan att ha kommit överens om det med din behandlande klinik.



Vanliga frågor och svar

Kan jag hantera Produodopa själv eller kommer jag att behöva hjälp?

De allra flesta klarar av att sköta sin behandling själva, men vissa kan behöva hjälp av hemsjukvård eller närstående.

Hur bär jag pumpen?

Det finns olika typer av bärmaterial. Du kommer att få hjälp att hitta bärmaterial som fungerar bra för dig.

Hur förvaras Produodopa?

Läkemedelsflaskorna ska transporteras och förvaras som kylvara. Om läkemedelsflaskorna förvaras i kylskåp är hållbarheten 20 månader. Flaskorna kan förvaras i rumstemperatur i max 28 dagar, men flaskor som har förvarats i rumstemperatur får inte återföras till kylan. Dessa måste i så fall kasseras.

Kan jag vara aktiv med Produodopa?

Absolut! Produodopa kommer att kunna hjälpa dig med dina aktiviteter. Vid behov kan pumpen tillfälligt kopplas bort.

Påverkas Produodopa av mat?

Mat påverkar inte upptaget av läkemedlet i kroppen, så du kan äta vad du vill och när du vill.

Går det att kombinera Produodopa med annan behandling?

Produodopa går att kombinera med annan typ av parkinsonbehandling.

Går det bra att duscha med pumpen?

Pumpen tål inte vatten och ska därför kopplas bort innan duschen eller badet. Låt klisterlappen med kanylen sitta kvar, så att du inom en timme kan koppla på pumpen igen.

Kan jag flyga med Produodopa?

Ja, det är inga problem att flyga med Produodopa eftersom pumpen inte stör någon elektronisk utrustning. För att undvika problem i säkerhetskontrollen rekommenderar vi att du reser med ett läkarintyg som styrker att du behöver pumpen av medicinska skäl. Ett sådant intyg kan du få av din behandlande läkare.

Vad gör jag om något går fel med min behandling?

I första hand bör du tala med din behandlande klinik men du kan även kontakta Produodopa Support på 020-50 60 50 (vardagar kl. 9–17) eller info@produodopasupport.se.

Ordlista

Här förklarar vi några av de ord som ofta används i samband med Parkinsons sjukdom eller dess behandling.

Dosglapp: Symtomen kommer tillbaka mellan doseringarna. En jämn tillförsel av levodopa via pump reducerar risken för dosglapp.

Dyskinesi: Överörlighet och svårighet att vara still.

Dystoni: Ofrivilliga muskelsammandragningar eller kramper som begränsas till någon eller några enskilda muskelgrupper.

Fluktuationsfas: Den period i sjukdomen då svängningar är vanligt förekommande trots noggrant justerad tablett-behandling. Kallas även komplikationsfas.

Hypokinesi: Rörelsehämning. Yttrar sig som att kroppens rörelser blir långsamma och svåra att klara av trots normal muskelkraft.

Levodopa: Ett ämne som omvandlas i kroppen till dopamin, den signalsubstans som personer med Parkinsons sjukdom har brist på.

Monoterapi: En behandling som inte behöver kompletteras med ytterligare mediciner.

On/Off-fenomen: Svängningar mellan god rörlighet och stelhet eller överörlighet. Svängningarna kan vara kraftiga och komma plötsligt och oförutsägbart.

Tremor: Ofrivilliga skakningar som oftast förekommer under vila.

Stöd och råd

För stöd med din Produodopabehandling, besök gärna vår hemsida för personer som behandlas med Produodopa och deras närstående. Där kan du hitta instruktioner och filmer kopplat till din behandling samt olika tips och råd.

produodopapatient.se

Öppna den inbyggda kamera-appen på din mobil eller surfplatta för att skanna QR-koden.

